

# SPF

Test předpokladů ke studiu  
na Filozofické fakultě  
Univerzity Palackého v Olomouci

varianta testu: 08



Filozofická  
fakulta

# 2024

## Všeobecné znalosti

**01.** Který z následujících architektonických či výtvarných prvků je typický pro *baroko*?

- a) trojúhelníkové štíty
- b) iluzivní nástropní malby
- c) chromované povrchy
- d) strohé linie
- e) silné zdi

**02.** Který z uvedených výrazů NEOZNAČUJE umělecký směr?

- a) futurismus
- b) altruismus
- c) konstruktivismus
- d) fauvismus
- e) naturalismus

**03.** Který film nejlépe vystihuje tato stručná charakteristika?

*Psychologický horor známý svou děsivou atmosférou, ikonickými obrazy a zkoumáním šílenství a izolace. Film natočil režisér Stanley Kubrick podle románu Stephena Kinga.*

- a) Jako zabít ptáčka (To Kill a Mockingbird, 1962)
- b) Mlčení jehňátek (The Silence of the Lambs, 1991)
- c) Osvícení (The Shining, 1980)
- d) Sedm (Seven, 1995)
- e) Mechanický pomeranč (A Clockwork Orange, 1971)

**04.** Ve které opeře Bedřicha Smetany se vyskytují postavy Mařenky, Jeníka a Kecala?

- a) Čertova stěna
- b) Prodaná nevěsta
- c) Tajemství
- d) Hubička
- e) Dvě vdovy

**05.** Vyberte, které z uvedených děl NENÍ drama.

- a) Kočka na rozpálené plechové střeše (T. Williams)
- b) Matka (K. Čapek)
- c) Evžen Oněgin (A. S. Puškin)
- d) Ruy Blas (V. Hugo)
- e) Revizor (N. V. Gogol)

**06.** Který z názvů NEOZNAČUJE druh dřeva?

- a) eben
- b) mahagon
- c) lykra
- d) bubinga
- e) týk

**07.** O kterém antickém filozofovi se traduje následující legenda?

*Když vojevůdce Alexandr Veliký tohoto filozofa navštívil a zeptal se jej, jakou laskavost by mu mohl prokázat, filozof pohrdlivě odpověděl: „Ustup mi ze slunce!“*

- a) Archimédés ze Syrakus
- b) Pythagoras ze Sámu
- c) Thalés z Milétu
- d) Díogenés ze Sinópe
- e) Aristotelés ze Stageiry

**08.** Organizační jednotky v rámci vysokoškolské fakulty se nazývají

- a) departmenty.
- b) katedry.
- c) depozita.
- d) štace.
- e) koleje.

**09.** Junák je součástí světového hnutí

- a) Rotary Club.
- b) Scout Movement.
- c) The International Union of Students (IUS).
- d) Young Men's Christian Association (YMCA).
- e) Amnesty International.

**10.** Jaké civilní povolání měl před svým zvolením starosta Kyjeva Vitalij Kličko?

- a) manažer
- b) sportovec
- c) herec
- d) novinář
- e) spisovatel

**11.** Tzv. Lisabonská smlouva je mezinárodní smlouva, jejímž cílem je

- a) ochrana klimatu.
- b) potírání a prevence násilí na ženách.
- c) společný vojenský postup států v případě napadení jednoho z nich.
- d) potírání a prevence násilí na dětech.
- e) reforma institucí EU.

**12.** Která z uvedených institucí sídlí ve Štrasburku?

- a) Evropský univerzitní institut
- b) Evropská centrální banka
- c) Evropský soud pro lidská práva
- d) Evropská výzkumná rada
- e) Evropský účetní dvůr

**13.** Vyberte událost, u níž je uveden letopočet nesprávně posunutý o celá tři století.

- a) 1306 – vražda Václava III. v Olomouci
- b) 1517 – položení základů protestantismu Martinem Lutherem v 95 tezích
- c) 1620 – vylodění tzv. Otců poutníků (Pilgrim Fathers) na pobřeží Ameriky
- d) 1758 – korunovace Jiřího z Poděbrad českým králem
- e) 1789 – dobytí Bastily a počátek Velké francouzské revoluce

14. Vyberte rok, kdy byl vynalezen suchý zip.

- a) 1666
- b) 1798
- c) 1910
- d) 1948
- e) 2000

15. Který stát z uvedených NEMÁ přístup k moři?

- a) Severní Makedonie
- b) Albánie
- c) Rumunsko
- d) Gruzie
- e) Monako

## Verbální myšlení a jazykové kompetence

16. V následující větě je skryto víceslabičné slovo označující rostlinu. Najděte ho. Neměňte pořadí slov ani pořadí písmen v nich.

*V textu se znovu objevilo nepravidelné sloveso, které ji zaujalo ve cvičení 2.*

O jakou rostlinu se jedná?

- a) o luční bylinu
- b) o vodní rostlinu
- c) o kaktus
- d) o jehličnan
- e) o popínavou rostlinu

17. Čeština přejala velkou část sportovního názvosloví z angličtiny. Vyberte název, který z angličtiny NEPOCHÁZÍ.

- a) box
- b) zumba
- c) fotbal
- d) hokej
- e) aerobik

18. Slovo *mírný* má více významů, a může být tedy užito v různých kontextech. Ve které z následujících vět je toto slovo užito NEVHODNĚ?

- a) Váleček zpevněte válením a mírným tlakem na rohožku.
- b) Tyto změny jsou v mírném klimatickém pásmu nevyhnutelné.
- c) Očekával bych, že tento prostředek bude mít jen mírné účinky.
- d) Navzdory našim obavám nám nakonec podali mírnou ruku.
- e) Dužnina je tence masitá, bělavá, s nevýrazným pachem a s mírnou chutí.

19. Vyberte z nabídky souvětí, které umožňuje více rozdílných interpretací.

- a) Celá vesnice se sešla v hospodě, aby ty mordy náležitě probrala, a nikdo nelitoval, že nezůstal sedět doma.
- b) Nikdo z vesnice však v okolí domu žádného chlapce neviděl, takže policisté byli přesvědčeni, že si Frank všechno vymyslel.
- c) Každý z těch pojmů očividně znamenal něco tajného a Franka napadaly jen dvě skupiny lidí, kteří by mohli používat smluvené výrazy.
- d) Pak do putyky vešel chlap se psem, který nahnal i hostinskému strach.
- e) V sousedním městě Frank v temné a špinavé policejní stanici znovu a znovu tvrdošijně opakoval, že je nevinný.

20. Vyberte správnou variantu k následující větě.

Dám\_ podle v\_pověd\_ br\_skně odpověděl\_ na sv\_zelné otázky.

- a) y, ý, i, y, y, í
- b) y, ý, i, i, y, i
- c) i, ý, i, y, i, í
- d) y, ý, i, i, y, ý
- e) y, ý, i, i, i, í

21. Která z následujících vět je napsána bez chyb (gramatických, interpunkčních aj.)?

- a) Jak si se vyspala když bylo v noci takové vedro?
- b) Po zazvonění budíku, už jsem na to nemyslel.
- c) Přísahal, že až bude po všem, najde mě.
- d) Před otevřením, stáli u vchodu do obchodu pořádné fronty.
- e) Prosim tě nejdřív se podívej na ty data než začneš dělat rozhodnutí.

22. Z následujících možností vyberte tu výpověď, v jejíž struktuře NENÍ obsažen konatel děje.

- a) Po poledni přituhlo.
- b) Ať každý zazpívá.
- c) Všichni se musí dozvědět, kdo to uspořádal.
- d) Pomůžeme vám uspořádat zábavnou vědeckou show.
- e) Věřte, nebo ne.

23. Najděte synonymum k výrazu *kaligraf*.

- a) rukopis
- b) krasopis
- c) kreslíř
- d) krasopisec
- e) skicák

24. V divadle pana Horáčka zaujala *ouverture*. Co ho to vlastně zaujalo?

- a) opereta
- b) veselohra
- c) předehra
- d) zpěvohra
- e) fraška

25. Vyberte dvojici slov tvořících synonyma.

- a) fabulovat – bájit
- b) uzurpovat – ponižovat
- c) evokovat – třídit
- d) alokovat – ponoukat
- e) kvitovat – končit

26. Vyberte vhodné slovo opačného významu ke slovu *nevraživý*.

- a) krotký
- b) poslušný
- c) plachý
- d) přátelský
- e) nesmělý

**27.** Mezi následujícími slovy najděte to, které má stejný významový vztah ke slovu *slabost* i ke slovu *tlumenost*.

- a) šelest
- b) hlasitost
- c) síla
- d) malátnost
- e) pochybnost

**28.** Vyberte výraz, který svým významem mezi ostatní NEPATŘÍ.

- a) diář
- b) kronika
- c) relikviář
- d) zápisník
- e) deník

**29.** Vyberte správný význam slovního spojení *dostat studenou sprchu*.

- a) být vysmíván
- b) onemocnět
- c) být nečekaně kritizován
- d) být oklamán
- e) dostat špatnou radu

**30.** Dokončete pranostiku: *Medardova kápě...*

- a) čtyřicet dní kape.
- b) Vánoce na blátě.
- c) šedesát dní kape.
- d) daleko na hatě.
- e) z půdy rostou natě.

### Společné zadání otázek 31 a 32

Přečtěte si úryvek z příručky pro malé šachisty. Věty se ale pomíchaly.

- A. *Ta je v šachových časopisech a knihách označena písmenem V.*
- B. *Nejprve si připravíme prázdnou šachovnici.*
- C. *Dvě černé věže se pak postaví do dvou zbylých rohů.*
- D. *Budeme na ni stavět jednotlivé figurky tak, aby vzniklo základní postavení figur.*
- E. *Hráč, který bude hrát bílými figurkami, postaví bílé věže do dvou bližších rohů šachovnice.*
- F. *Do každého rohu šachovnice postavíme věž.*

**31.** Z následujících nabídek uspořádání vyberte tu, která z výše uvedených vět vytvoří smysluplný celek.

- a) B – C – A – E – D – F
- b) E – B – D – F – A – C
- c) B – F – C – D – E – A
- d) F – A – B – D – E – C
- e) B – D – F – A – E – C

**32.** Z jaké perspektivy je v textu popisována šachovnice?

- a) V jednotlivých větách dochází ke střídání perspektivy jednoho a druhého hráče.
- b) Z perspektivy hráče, který hraje černými figurami.
- c) Žádná perspektiva není z textu zřejmá.
- d) Z perspektivy hráče, který hraje bílými figurami.
- e) Šachovnice je celou dobu popisována, jako by šlo o pohled shora.

### Společné zadání otázek 33 a 34

Následující tabulka uvádí filmy, na které si můžete koupit vstupenky, žánr jednotlivých filmů a čas promítání. Na projekci budete po celou dobu a přechod na další snímek stihnete během čtvrt hodiny.

A	B	C	D	E	F
komedie	drama	pohádka	thriller	dokument	horor
09:45—11:15	13:00—14:15	13:00—13:30	13:30—16:00	15:00—15:45	16:00—18:00

**33.** S ohledem na uvedená pravidla vyberte, které kombinace filmů můžete během dne stihnout.

- a) A, B, C, E
- b) B, D, E, F
- c) A, B, C, F
- d) A, C, E, F
- e) A, C, D, F

**34.** S ohledem na uvedená pravidla vyberte, který výrok platí.

- a) Jestliže nestihnu zhlédnout drama a pohádku, stihnu thriller.
- b) Jestliže stihnu zhlédnout drama, nestihnu pohádku.
- c) Jestliže stihnu zhlédnout komedii, stihnu také pohádku a drama.
- d) Jestliže stihnu komedii, stihnu také drama a pohádku.
- e) Jestliže nestihnu zhlédnout komedii, stihnu thriller i horor.

### Společné zadání otázek 35 a 36

Google či Seznam mají pravidla, jak by měly vypadat webové stránky, aby jejich vyhledávače snadno mohly určit, které stránky jsou nejvíce relevantní pro hledaný výraz. *Penalizace* webu je trest za porušení pravidel vyhledávačů. Znamená to, že vyhledávač upraví své výsledky tak, aby se odkaz na tento web propadl o určitý počet pozic níže, nebo ho dokonce vyřadí z výsledků vyhledávání úplně. Penalizace může být dvojího druhu:

- a) *penalizace per dotaz* – postih se týká jen určité skupiny slov;
- b) *penalizace per stránka* – u tohoto typu se často jedná o postih na základě odkazů, které si tvůrce stránky koupil.

Existuje několik důvodů, proč vyhledávače penalizují stránky. Mezi ty nejčastější patří duplicitní obsah na webu (tj. že daná stránka obsahuje zkopírované texty z jiných webů), nepřírozený odkazový profil (souhrn všech odkazů, které směřují na daný web z cizích stránek), nelegální obsah nebo obsah zaměřený na rasismus či diskriminaci. Důvodem k penalizaci je také web obsahující viry či jiný škodlivý software. Penalizace často nekončí hned po odstranění problému, v případě závažných porušení pravidel může trvat velmi dlouho, v řádu měsíců a let. Vyhledávač se tím dlouhodobě brání proti podvodníkům. Penalizaci webu se dá vyhnout při důsledném dodržování pravidel vyhledávačů. Odstraňování penalizace se věnují odborníci na optimalizaci pro vyhledávače.

**35.** Z následujících možností vyberte tu, která z předloženého textu NEVYPLÝVÁ.

- a) Analýza odkazového profilu webových stránek spadá mezi aktivity vyhledávačů jako Google či Seznam.
- b) Vyhledávače jako Google mají mechanismy pro penalizaci webových stránek, které porušují jejich pravidla.
- c) Odborníci na optimalizaci dokáží vyhledávače přesvědčit, aby nepenalizovaly stránky, které porušují jejich pravidla.
- d) Penalizace webu je opatření namířené mimo jiné proti stránkám, které obsahují počítačové viry.
- e) Webová stránka může být v některých případech zcela vyřazena z výsledků vyhledávání.

**36.** Doplňte následující větu tak, aby logicky vyplývala z výše uvedeného textu.

*Penalizace webu*

- a) *per stránka* může být odstraněna odkoupením problematických odkazů.
- b) se netýká stránek, které přebírají slovo od slova texty z jiných webů.
- c) je způsobena mimo jiné nízkou návštěvností webových stránek.
- d) je ukončena ihned po odstranění problému.
- e) ovlivňuje umístění webu ve výsledcích vyhledávání.

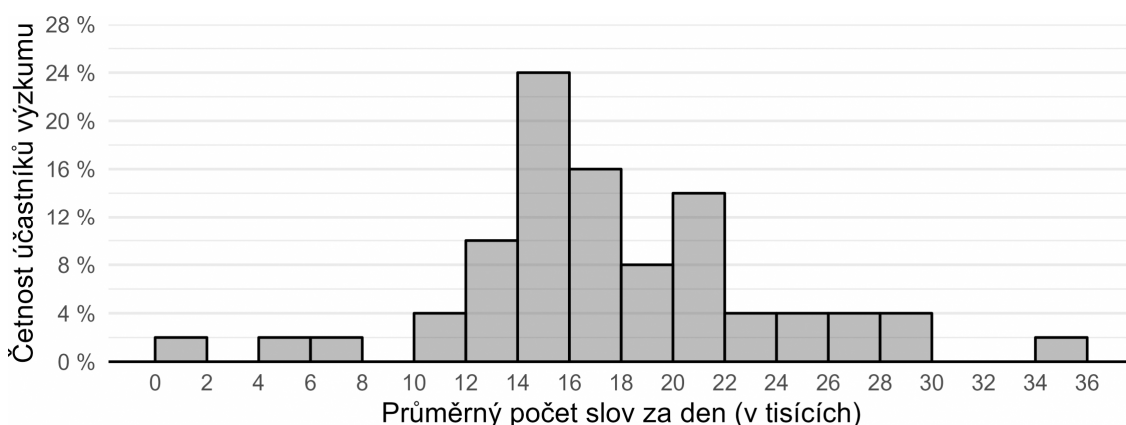
**37.** Hypotéza je testovatelný výrok o vztahu mezi minimálně dvěma proměnnými. Je formulována v přítomném čase, neobsahuje hodnotící výrazy („lepší, horší“ apod.) a neodkazuje se na něco, co nelze za současného stavu poznání zjistit.

Který z následujících výroků splňuje nároky kladené na hypotézy?

- a) Studenti vysokých škol se budou lišit v rodinném zázemí od těch, kteří vysokou školu nestudují.
- b) Muži dosahují vyššího skóre v testu agresivity než ženy.
- c) Lidé jsou buď dobří, nebo zlí.
- d) Vzdělávání je proces, při kterém dochází k získávání znalostí a dovedností.
- e) Muži mají ve zdravotnictví lepší příjmy než ženy.



**38.** Po dobu 10 dnů badatelka sledovala u každého z 50 dobrovolníků, kolik řekne denně slov. Své výsledky prezentovala na odborné konferenci ve formě *histogramu* vyobrazeného níže. Který z výroků uvedených níže můžeme s ohledem na údaje v histogramu s jistotou označit za NEPRAVDIVÝ?



- a) Většina účastníků výzkumu řekla v průměru každý den 14 až 21 tisíc slov.
- b) Jedna účastnice řekla za celých deset dnů dohromady jen několik stovek slov.
- c) Účastník s nejvyšší verbální produkcí řekl celkem za deset dnů neuvěřitelných 351 688 slov.
- d) U více než čtvrtiny účastníků překračuje denní průměrný počet vyřčených slov 22 tisíc.
- e) Účastníci výzkumu v průměru řekli přibližně 17 a půl tisíce slov denně.

## Logicko-analytické myšlení

**39.** „Každá monografie je plagiát. Některé svazky jsou monografie.“ Co z těchto premis plyne?

- a) Každý svazek je plagiát.
- b) Některé svazky jsou plagiáty.
- c) Některé svazky nejsou plagiáty.
- d) Žádný svazek není plagiát.
- e) Každý plagiát je monografie.

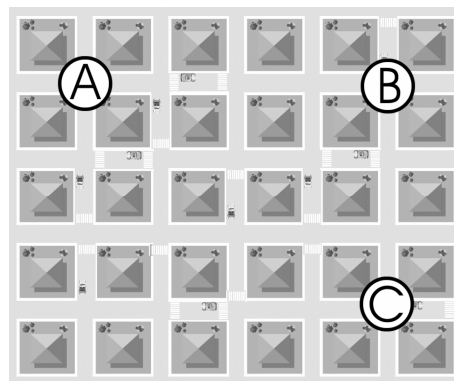
**40.** „Žádné pravítko není měřítko. Některá stopa je měřítko.“ Co z těchto premis plyne?

- a) Některé pravítko není stopa.
- b) Některá stopa je pravítko.
- c) Některá stopa není pravítko.
- d) Každá stopa je pravítko.
- e) Žádná stopa není pravítko.

**41.** Jestliže Alice jde po Olomouci 0,5 km směrem na jih a poté se otočí o 90 stupňů doprava, pokračuje dál, po 1 km se otočí o 90 stupňů doleva a jde dalších 500 m, jakým směrem od výchozího bodu se bude nacházet?

- a) jih
- b) západ
- c) severozápad
- d) jihozápad
- e) jihovýchod

42. Ztratit se v satelitním městečku lze poměrně snadno. Přesvědčil se o tom jeho nový obyvatel. Stojí na křižovatce označené v plánu písmenem A a potřebuje se dostat na křižovátku C. Jak je daleko vzdušnou čarou od svého cíle, pokud víme, že vzdálenost mezi křižovatkou A a B je 80 metrů a vzdálenost mezi křižovatkami B a C 60 metrů?



- a) 100 metrů
- b) 110 metrů
- c) 120 metrů
- d) 140 metrů
- e) 160 metrů

43. Jaký den byl předevcírem, jestliže pozítří bude čtvrtek?

- a) úterý
- b) středa
- c) sobota
- d) neděle
- e) pondělí

44. V čekárně zubařské ordinace je umístěný televizor. Každý pracovní den od 8:00 do 19:00 na něm nepřetržitě běží *Nebezpečný úsměv* – minisérie o 6 dílech, z nichž každý trvá 60 minut. Díly běží v obvyklém pořadí od prvního do posledního a ráno je vždy spuštěn ten díl, který navazuje na předešlý den. Petr přišel do čekárny v pondělí v 8:00 a jeden díl *Nebezpečného úsměvu* proti své vůli zhlédl. V tomtéž týdnu navštívil zubaře ještě jednou, tentokrát přesně ve 12:00. Ke své nelibosti zjistil, že se dívá na tentýž díl *Nebezpečného úsměvu*, který viděl posledně. Jaký byl den v týdnu?

- a) pondělí
- b) úterý
- c) středa
- d) čtvrtek
- e) pátek

45. Adámek dal Amálce k narozeninám sáček bonbónů. Dřív než jí je dal, polovinu bonbónů sám snědl. Amálka tři čtvrtiny bonbónů, které od Adámka dostala, rozdala svým kamarádkám. Dva bonbóny dala svým rodičům a zbývající bonbón snědla. Kolik bonbónů snědl Adámek?

- a) 3
- b) 6
- c) 9
- d) 12
- e) 15

46. Pro každého svatebního hosta byl připraven uvítací drink. Ukázalo se však, že třetina hostů alkohol nepije a svou sklenku nevypili. Naopak čtvrtina hostů má k alkoholu natolik vřelý vztah, že si dali na uvítanou hned po dvou drincích. Po uvítání všech hostů zůstalo 6 nevypitých drinků. Kolik bylo celkem svatebních hostů?

- a) 36
- b) 40
- c) 60
- d) 72
- e) 75

47. Nezdařilá ekonomická reforma přivedla občany zpět ke směnnému obchodu. Za 8 vajec lze dostat 14 housek. Za 6 lahví mléka dostanete 21 housek. Kolik vajec lze získat za jednu lahev mléka?

- a) 1
- b) 2
- c) 3
- d) 4
- e) 5

48. Jaký je následující člen níže uvedené sekvence?

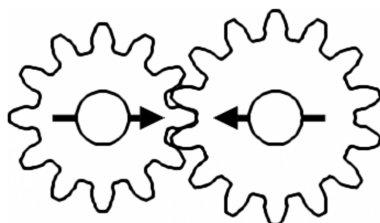
TAMELINO → TYMALENI → TUMYLANE → TOMULYNA → TIMOLUNY → ?

- a) TOMELINA
- b) TUMELONU
- c) TEMILONU
- d) TAMELINO
- e) TIMOLUNY

49. Čarodějnice vězní princeznu Lociku ve věži. O princezně je známo, že jí velmi rychle rostou vlasy – každý rok vyrostou o 120 cm. Jaká je maximální délka, které princezniny vlasy můžou dosáhnout, když víme, že na konci každého roku je nutné provést zastřížení rozčepených konečků, což princezniny vlasy zkrátí vždy o 5 % z jejich aktuální délky?

- a) 11,4 metru
- b) 22,8 metru
- c) 24 metrů
- d) 30 metrů
- e) libovolná délka v závislosti na tom, jak dlouho bude princezna vězněná

50. V soukolí jsou připevněna dvě kola. Budeme-li menším kolem točit jedním směrem, po kolika celých otočeních budou šipky namalované na kolech opět mířit proti sobě?



- a) 4
- b) 5
- c) 6
- d) 7
- e) 8