



Filozofická  
fakulta

Univerzita Palackého  
v Olomouci

# **Jak na testy SPF při přijímací zkoušce na FF UP**

Daniel Dostál  
Veronika Opletalová  
Ivan Puš

2023

## OBSAH

Slovo úvodem	3
Forma a obsah testu předpokladů ke studiu	4
Co čekat od přijímacích zkoušek	5
Jak si testy SPF vyzkoušet	7
Jak jsou testy těžké	8
Ukázky testových položek	10
Tipy a triky	25
Klíč	34
Užitečné odkazy	35



## SLOVO ÚVODEM

Milá uchazečko, milý uchazeči,

vítáme vás na Filozofické fakultě Univerzity Palackého v Olomouci! Brožura, kterou právě držíte v ruce, by vám měla pomoci s přijímacím řízením, jehož součástí je pro většinu studijních programů na naší fakultě test předpokladů ke studiu (SPF).

Uchazeči o studium některých jiných programů absolvují v rámci přijímací zkoušky oborový test nebo například ústní pohovor, které jsou více zaměřeny do oblasti, která uchazeče zajímá a kterou chce studovat. Tato brožura je věnována výhradně testům studijních předpokladů, nebude-li zmíněno jinak. Test studijních předpokladů je pro všechny programy Filozofické fakulty UP, které ho využívají, společný, což má tu výhodu, že i uchazeč, který se hlásí na více programů, jej skládá pouze jednou a výsledek se mu pak započítá do všech programů, které test SPF požadují.

Tato brožura:

- vám poradí, jak se připravit na jednotlivé typy otázek testu SPF,
- vás upozorní na časté chyby v SPF testech a jak se jim vyhnout,
- vám pomůže rozvrhnout si čas při práci na testu.

Přejeme vám hodně štěstí a budeme se na vás těšit v Olomouci!

Vaše FF UP ♥



## FORMA A OBSAH TESTU PŘEDPOKLADŮ KE STUDIU

**Test předpokladů ke studiu** s důrazem na orientaci v humanitních a sociálně-vědných disciplínách (zkráceně SPF) **je základem přijímacího řízení na většinu bakalářských programů FF UP.** Jak název napovídá, test prověřuje schopnost uchazečů úspěšně studovat na filozofické fakultě. Test se skládá ze čtyř oddílů, v nichž se prověřuje verbální myšlení a jazyková kompetence, kritické myšlení, logicko-analytické myšlení a všeobecný přehled. Obsahově je tak studiu na FF UP bližší než konkurenční metody zkoušení prostřednictvím externích agentur.

V této brožuře naleznete mimo jiné ukázky položek z jednotlivých oddílů testu.

**Test je složen z 50 otázek, maximální délka jeho trvání je 50 minut.** Z pěti nabízených odpovědí *a-e* je vždy jen jedna správná. Za správnou odpověď se uchazeči přičítá 1 bod, za špatnou či chybějící odpověď získává 0 bodů. Aby byly výsledky testů mezi jednotlivými verzemi srovnatelné, počet bodů se převádí na percentil. Uchazeč, který získá více bodů než ostatní uchazeči, kteří psali stejnou verzi testu, obdrží percentil 100, naopak nejslabší výsledek odpovídá percentilu 0.



## CO ČEKAT OD PŘIJÍMACÍCH ZKOUŠEK

Před přijímacími zkouškami dostanete poštou pozvánku, kde najdete místo, datum a čas konání zkoušek. Pozvánka je dostupná také ve vaší elektronické přihlášce. Pro každého uchazeče je pozvánka připravena jednotlivě – zahrnuje všechny studijní programy, na které si podal přihlášku, a zohledňuje, jaké zkoušky má v rámci počtu podaných přihlášek vykonat. Harmonogram jejich konání je sestaven dle časových možností tak, aby bylo možné v jeden den vykonat většinu předepsaných zkoušek.

**K přijímacím zkouškám je třeba si pozvánku přinést.** Každý uchazeč má v pozvánce uvedeno své univerzitní číslo, které nahrazuje jeho identifikaci při písemném testu a anonymizuje ho tak. **Dále je třeba mít s sebou platný doklad totožnosti.** Obojí budete ukazovat při registraci u dveří místnosti, v níž se daný test píše. Registrace se spouští nejpozději 15 minut před zahájením testu. Doporučujeme přijít s předstihem, abyste v klidu našli místo určení. Nemusíte se však bát beznadějného bloudní, během konání zkoušek jsou po celé fakultě rozmístěny šipky a orientační tabule a u vchodů do budov asistují studenti, vaši budoucí starší spolužáci, kteří vás ochotně nasměrují správným směrem.

Jakmile budete registrováni, vpustí vás dozor do místnosti, v níž se píše test. Očekává se, že už z ní nebudete znovu vycházet. Obvykle si sami volíte místo k sezení a čekáte zde na zahájení testu. Úvodní instruktáž trvá zhruba 10 minut a je doplněna přehlednou prezentací. Zahrnuje důležité organizační pokyny, které doporučujeme pozorně vyslechnout. **Na zodpovězení 50 otázek testu pak budete mít přesně 50 minut.** Tuto dobu máte garantovanou nezávisle na tom, jestli se čas věnovaný pokynům protáhne či zkrátí. Během testu nesmíte mít na stole mobilní telefony ani žádné jiné pomůcky, ale čas můžete sledovat prostřednictvím promítané časomíry, která se spustí při zahájení testu.

Ještě předtím **vyučující rozdají šablonu pro zapisování odpovědí a samotný test** s pokynem, abyste do zadání nenahlíželi, než bude ukončena instruktáž. Na odpovědní šabloně jsou uvedeny základní pokyny k vyplnění, pověřený vyučující vám tyto pokyny přečte, doplní a zodpoví případné otázky. Upozorní vás například, kam máte uvést univerzitní číslo z pozvánky (důležitá je jeho správnost a čitelnost, v případě špatně uvedeného univerzitního čísla nelze uchazeče s výsledkem testu identifikovat). Dále vám vysvětlí, jak provádět v šabloně opravy: žádné škrtnání ani přepisování, v šabloně je na opravy určená zvláštní sekce.

Po skončení instruktáže se začne počítat lhůta 50 minut určená k zodpovězení otázek v testu a vyplnění odpovědní šablony. Zadání v tištěné podobě o několika listech textu je určeno jen pro vaši potřebu, následně bude skartováno, aniž by se k němu přihlíželo při hodnocení. Můžete si do něj dělat libovольné poznámky či výpočty nebo označovat položky, které jste prozatím přeskočili. Uchazeči si do nich obvykle vyznačují správné odpovědi, než je zanesou do odpovědní šablony. **Zapisování odpovědí do šablony ale rozhodně není radno nechat na poslední chvíli.** Šablona je tím, co se hodnotí. Pokud bude poloprázdná, zadání se vzorně zakroužkovanými odpověďmi situaci nezachrání – to skončí ve tříděném odpadu.

Je zcela na vás, jak si rozvrhnete čas. **U tohoto typu testu se sice hodnotí pouze správnost odpovědí, ale důležitá je i rychlost, protože je třeba vše stihnout za 50 minut.** Jak již bylo řečeno, **test je rozčleněn do čtyř oddílů: verbálního, kritického, logicko-analytického myšlení a všeobecného přehledu.** Zatímco typická položka ve všeobecném přehledu či v sekci verbálního myšlení by měla zabrat méně než minutu, u některých položek v sekcích kritického či logicko-analytického myšlení budete potřebovat více času. Strukturu jednotlivých verzí testu určuje počítač, takže se verze od verze liší. Je ale obvyklé, že test zahajuje některá ze sekcí s časově méně náročnými otázkami, například všeobecný přehled. **Pokud zvládnete 15 položek všeobecného přehledu za 11–12 minut, je to dobrý začátek.**

**Výsledky přijímací zkoušky** se dozvíte během několika dnů ve své elektronické přihlášce.



## Přijímací zkoušky pro uchazeče se specifickými potřebami

Zkoušky pro uchazeče se specifickými potřebami **probíhají v samostatném termínu**. Na tento termín jsou pozváni ti uchazeči, kteří si přejí, aby jejich specifické potřeby byly zohledněny, a tuto skutečnost uvedli v e-přihlášce. Zajištěny jsou pro ně prostory, v nichž je každému nabídnuta individuální péče. V některých případech je upravena doba pro vykonání testu. Na žádost mohou být zadání písemných testů vyhotovena ve větším formátu, popř. je poskytnuta elektronická verze pro přístroje pro osoby s poruchami zraku. Přijímací zkouška probíhá ve spolupráci s Centrem podpory studentů se specifickými potřebami – cps.upol.cz.

## Jak si testy SPF vyzkoušet

### **Testy SPF z předchozího běhu včetně klíče najdete na webu FF UP**

a určitě stojí za to si je vyzkoušet (viz odkaz v seznamu na konci brožury). Naleznete zde hned několik verzí a můžete si vybrat, zda si test vytisknete a vyplníte ručně, nebo zda ho budete vyplňovat online. Online verze doplňuje též časomíra a přehled zodpovězených či poznačených otázek.

Abyste získali konkrétní představu, jak psaní testu proběhne v reálném prostředí, nabízíme navíc **během lednového dne otevřených dveří možnost napsat si test SPF nanečisto**. Jedná se o nově sestavený test právě a jen pro tyto účely, neshoduje se tedy s testy na webu. U těchto testů nanečisto probíhá vše až na pár detailů jako naostro: projdete registrací, vyslechnete si instruktáž, dostanete odpovědní šablonu i zadání a pak vám časomíra bude počítat 50 minut. Během úvodní instruktáže či po napsání testu budete mít též možnost pokládat dotazy k testům i celé proceduře. Testy nanečisto jsou anonymní: do formuláře uvedete unikátní, ovšem zapamatovatelný kód na základě instrukcí dozoru. Výsledky najdete na internetu po zadání kódu.

Je to tedy jedinečná šance, jak si vyzkoušet tipy a triky uvedené v této brožuře. A taky příležitost k inspirativnímu výletu do Olomouce. Tým tvůrců testů SPF se na vás bude těšit.

## JAK JSOU TESTY TĚŽKÉ

Testy SPF jsou mezi uchazeči považované za poměrně obtížné. Není divu, vzhledem k šíři i hloubce testovaných kompetencí je skoro nemožné, aby někdo všechny položky vyřešil bez jediného klopýtnutí a tápání. **Obtížností testu se nenechte znervóznit.** Možná to zní paradoxně, ale na tom, jak jsou testy obtížné, ve skutečnosti nezáleží. Platí zde totiž podobný princip, jako v jednom starém cynickém vtipu: „Jak rychle musíte běžet, abyste utekli medvědovi?“ „Rychleji než nejpomalejší člen vaší výpravy!“ Výsledky testů se totiž přepočítávají na percentil, takže nezáleží na tom, kolik máte správných odpovědí, jen jich musíte mít víc než dostatečný počet ostatních uchazečů. Test pouze poskytuje hřiště, na kterém budete své síly měřit.

Důvodem, proč toto hřiště připomíná spíše krkolomnou překážkovou dráhu plnou nástrah, je to, že tvůrci testů tradičně postupují v souladu se základním poznatkem teorií zabývajících se tvorbou testů: nejvíc informací poskytuje taková položka, kterou dokáže vyřešit jen polovina uchazečů. Položky, které má dobře skoro každý nebo naopak skoro nikdo, prozradí o uchazečích jen málo. Co však suchá teorie nereflktuje, je fakt, že vyplňování testu, u kterého neznáte odpověď na každou druhou položku, může být poněkud frustrující záležitostí.

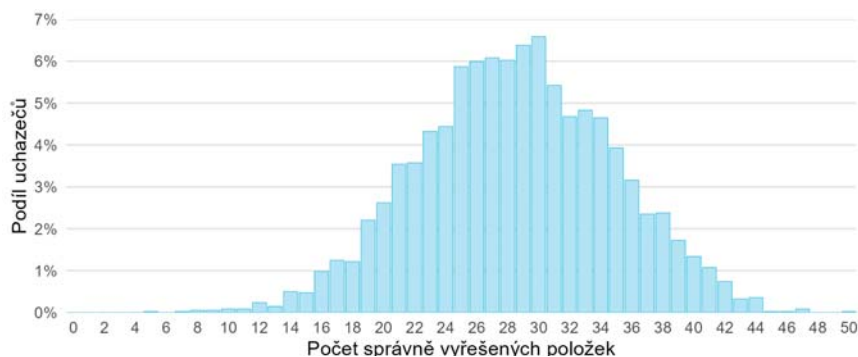
**Vedle výše uvedeného k obtížnosti testů přirozeně přispívá i to, že pokrývají obrovskou šíři témat, která odráží pestrost Filozofické fakulty UP.** Vyučují se zde filologické, uměnovědné i další humanitní studijní programy a vedle toho programy z oblasti sociálních věd. Testy SPF, které jsou pro všechny programy této fakulty společné, tuto šíři odrážejí. Uchazeče, který si zvolil kombinaci dvou filologií, může překvapovat, proč má řešit u přijímaček rovnice. A naopak někoho, kdo chce studovat ekonomicko-manažerská studia, bude překvapovat důraz na jazykový cit. Platí však, že **uchazeči se budou svými výsledky poměřovat s těmi, kteří usilují o přijetí do stejného studijního programu, tedy mají prokázat podobné kompetence.**

Nakonec zmiňme ještě jednu těžkost, která se však netýká zdaleka všech uchazečů. Nedílnou součástí olomouckého kampusu odjakživa tvoří studenti ze Slovenska. Pro ty však **není připravená slovenská verze testů** (ostatně studijní programy jsou akreditovány v češtině), musí proto řešit test, který není psán v jejich mateřštině. Pokud do této skupiny uchazečů patříte a hned na začátku na vás vyskočí otázka cílící na jemné význa-



mové nuance v češtině, nelekejte se a soustřeďte se na položky, s nimiž si poradíte mnohem lépe. Jak ale uvidíte níže, i do oddílu verbálního myšlení zařazujeme položky zohledňující vícejazyčnost, jistě tedy i z tohoto oddílu něco zvládnete. Vedle obvyklých doporučení k přípravě na přijímací zkoušky proto **uchazečům z obou částí někdejšího Československa doporučujeme číst před přijímacími zkouškami kvalitní literaturu pokud možno v češtině.**

**Kolik bodů tedy uchazeči u testů dostávají?** Podíváme-li se na testy z roku 2023, zjistíme, že **průměrný počet bodů se pohybuje kolem čísla 28,5**. Průměrný uchazeč tedy správně z padesáti otázek vyřešil něco mezi 28 a 29. Číslu 29 odpovídá také medián, tedy padesátý percentil. Pokud byste chtěli patřit mezi čtvrtinu nejúspěšnějších uchazečů (tedy percentil 75), museli byste získat ještě o několik bodů více – přibližně 33. Rozdělení počtů správně vyřešených položek z roku 2023 přehledně shrnuje následující obrázek.



Nahlédněme nyní na to, jaké typy otázek vás mohou v testu SPF čekat.

## UKÁZKY TESTOVÝCH POLOŽEK

### Verbální myšlení a jazykové kompetence

Důležitou součástí testu jsou otázky testující propojení schopnosti verbálního myšlení a jazykových kompetencí v oblasti češtiny. V rámci verbálního myšlení se především testuje schopnost uchazeče rozlišovat mezi jemnými významovými nuancemi jazykových výrazů. Často se objevují položky, u nichž se hledá slovo se stejným významem (synonymum) či opačným významem (antonimum). Dále se prověřuje například schopnost nalézt kumulaci výrazů se stejným významem (u následující položky jde o pleonasmus).

01. Jedno z následujících slovních spojení obsahuje výraz, jenž je po informační stránce nadbytečný – lze ho tudíž vypustit, aniž by došlo ke změně významu. Najděte ho.

- a) neodbytná reklama na prací prášek
- b) prací prostředek v prášku
- c) zaručený zlepšovák
- d) zaručeně funkční spotřebič
- e) univerzální všelék

Spojení *univerzální všelék*, podobně jako například *optimální ideál* či *oblíbený favorit*, obsahuje nadbytečnou kumulaci informací. Každý všelék je přece univerzální, každý ideál by měl být optimální a favorit se stává favoritem na základě oblíbenosti. Proč taková spojení přesto používáme a v jakých kontextech dává smysl hovořit například o neoblíbeném favoritovi, jsou zajímavé otázky, kterými se studenti filologie zabývají v hodinách sémantiky.

Významu slov se týkají i položky, v nichž je třeba mezi výrazy víceznačnými nalézt slovo jednoznačné.

02. Slovo jednoznačné má jen jeden význam. Najděte takové slovo.

- a) kmen
- b) loket
- c) rukáv
- d) milíř
- e) cent

Víceznačnost (polysémie) funguje i na větné úrovni, jak si ukážeme na příkladu také v kapitole *Tipy a triky*. Znalost lingvistických termínů uváděných v závorkách jako pleonasmus, antonymum či polysémie ale nepožadujeme, uchazeči o studium filologických oborů se s nimi dopodrobna seznámí během studia a většina ostatních tuto znalost potřebovat nebude. Zde stačí prokázat schopnost rozpoznat určitý významový vztah, a prokázat tak cit pro jazyk. Zkuste si tedy procvičit hledání víceznačného souvětí.

03. Které z následujících souvětí umožňuje více rozdílných interpretací?

- a) Američtí vědci chtějí počítat zvířata pomocí dronů a slibují si, že jim tato metoda umožní zjistit skutečný počet ohrožených druhů.
- b) Zpravodajci budou moci získávat snímky během hodiny od pořízení a budou z nich schopni poskládat reálný obraz skutečnosti.
- c) Jedna skupina vědců bude počítat ptáky na fotografiích z dronů, jichž bude zapotřebí několik desítek.
- d) Aby se vyhnuli počítání, které je časově náročné, hodlají vědci v budoucnu vyvinout speciální program.
- e) Je třeba počítat s rizikem, že zvířata budou z podivných objektů, které se objeví v jejich přirozeném prostředí, vystrašená a zmatená.

Více interpretací umožňují často souvětí se vztažnými větami. Tak se například u možnosti c) můžeme tázat: Čeho bude zapotřebí několik desítek? Dronů? Fotografií? K čemu se výraz *jichž* váže, nelze jednoznačně rozhodnout.

Většina položek z oddílu verbálního myšlení není časově náročná, ale u některých se vyplatí volit časově úspornou strategii řešení. Například u následujících položky poskytují užitečné vodítko nabízené varianty.

04. Textař potřebuje do refrénu svého nového šlágru dvojici slov se shodným počtem slabik a ve shodném pádě. Významově by se mu hodila podstatná jména skříň a komoda, která ale mají v 1. pádě rozdílný počet slabik. Mají v některém jiném pádě shodný počet slabik?

- a) pouze v 7. pádě množného čísla
- b) pouze ve 3. pádě jednotného čísla
- c) pouze ve 2. pádě množného čísla
- d) ve 2. a 7. pádě množného čísla
- e) ne, v žádném

Člověk by se mohl zastavit u zadání a zkusit si položku vyřešit bez ohledu na nabízené varianty. Jistě ho napadne, že bude třeba vyskloňovat obě podstatná jména a hledat pád, v němž mají shodný počet slabik

- 1. pád j. č. *skříň – komoda*
- 2. pád j. č. *skříně – komody*
- 3. pád j. č. *skříni – komodě*
- (...)

... aby záhy zjistil, že v jednotném čísle shodu nenajde. A pak ho bude čekat stejná práce u množného čísla.

Pokud se ale rovnou podíváme na nabízené varianty, stačí, když si vyskloňujeme obě jména v 7. pádě mn. č. (*skříněmi – komodami*) a ve 3. pádě (*skříním – komodám*), abychom tyto možnosti hned vyloučili. Pak nalezne shodu u 2. pádu mn. č. (*skříni – komod*), díky čemuž vyloučíme možnost e) (v žádném pádě) a také možnost d). Je to tedy mnohem rychlejší postup.

V rámci jazykové kompetence jsou testovány zejména znalosti gramatiky a pravopisu.

05. Z následujících možností vyberte tu, která **NEOBSAHUJE** žádnou pravopisnou ani gramatickou chybu.

- a) Všechny události se zběhly tak rychle, že se v nich nestačil ani zorientovat, natož něco ovlivnit.
- b) Francouzsky jsou považovány za nedostižný vzor stran elegance a šarmu.
- c) Všechny vrcholy, které kdy zdolal, se mu zdály snažší, než ten jediný kopeček, který teď měl vyjít.
- d) Nejraději nosila tašku s velkýma vyplétanýma ušima, která byla spletená z líčí.
- e) K obřadu vymytání ďábla se šaman dostavil vybaven všemi kouzelnými potřebami a amulety

Též se objevují položky testující znalost významu cizích slov. Zvládnete tu následující?

06. Profesor studentovi vytknul, že jeho závěrečná práce je nepůvodní, vzniklá sestavením z informací od jiných autorů. Jinými slovy, šlo o pouhou

- a) fabulaci.
- b) abstrakci.
- c) editaci.
- d) kompilaci.
- e) fikci.

U uchazečů o studium na filozofické fakultě je vítaná i znalost cizích jazyků, ve všeobecném testu ovšem nechceme zvýhodňovat angličtináře oproti francouzštinářům, němčinářům apod. Proto do testů někdy zařazujeme položky, u nichž mají šanci uspět lidé se znalostmi různých přirozených evropských jazyků. K testování takové nespecifikované cizojazyčné kompetence přitom může posloužit ukázka z jazyka umělého, byť se nepředpokládá, že uchazeči budou daný jazyk (v následující ukázce esperanto) ovládat.

07. Lidé mluví přirozenými jazyky, a aby si ulehčili mezinárodní komunikaci, vytváří na jejich základě jazyky umělé. Ty jsou obvykle založené na internacionální slovní zásobě a mají zjednodušenou gramatiku. Najděte český význam následující věty, která je napsaná v jednom z takových jazyků.

*Ču la tuta kupeo estas okupito?*

- a) Je to kupé celé obsazené?
- b) Kdy tam skončila okupace?
- c) Jaké je vaše momentální zaměstnání?
- d) Je ve vašem pokoji koupelna?
- e) Kdo v tomto obchodě nakupuje?



Zatímco mezinárodní pomocné jazyky mají své mluvčí, mohou se v testu objevit i ukázky z jazyků fiktivních, kterými nikdo nemluví, protože ani neexistují jako celek. Jejich fragmenty byly totiž vytvořeny exkluzivně pro účely testů SPF a jejich smyslem je testovat schopnost uchazeče aplikovat gramatická pravidla na nový jazykový materiál či z příkladových vět ona pravidla odvodit. Jako v následující položce:

08. Z cizího jazyka znáte jen několik vět.

Na nebi byly mraky. Arwolt hasale dop kelp.

Dítě koukalo na matku. Bour fitale dop zol.

Matka čte dítěti knihu. Zol voma bour seat.

Mrak je modrý. Wolt hasa que.

S jejich pomocí přeložte větu Děti četly časopisy. Která z následujících možností je správným překladem?

a) Arbour vomale arspow.

b) Bour vomale arspow.

c) Arbour voma arspow.

d) Bour voma spow.

e) Arbour vomale spow.

Základem úspěchu při řešení těchto položek je nepanikařit a nelekat se neznámé struktury. Na základě porovnávání příkladových vět je třeba si začít utvářet hypotézy o fungování gramatiky onoho jazyka. Porovnáním různých tvarů slova označujícího mrak lze například odtušit způsob tvorby množného čísla u substantiv: *mrak (wolt)* – *mraky (arwolt)*, pohled na věty o mracích navíc naznačí, že podmět se v daném jazyce klade na 1. místo ve větě. Dále se nabízí srovnání slovesných tvarů *je (hasa)* a *byly (hasale)*. Přípona *-le* by mohla sloužit k vyjádření 3. osoby množného čísla a/nebo k vyjádření minulosti. To, že slouží k vyjádření minulosti, potvrzuje tvar *fitale* ve významu „koukalo“. Můžeme tedy předpokládat, že množné číslo se tvoří pomocí připojení předpony *ar-* a minulý čas pomocí přípony *-le*. Chceme-li tedy přeložit větu *Děti četly časopisy.*, pak hledáme strukturu:

arKOŘEN KOŘENle arKOŘEN

Byť se jedná o jazyk neznámý, položka dopadla lépe než leckteré otázky prověřující znalost češtiny. Správnou odpověď a) určila téměř polovina pisatelů a je možné, že někteří další jen tipovali, protože odmítli přistoupit na tuto rekonstrukční hru. Přitom je docela zábavná.

## Logicko-analytické myšlení

V této sekci najdete rozmanité příklady testující vaše logické uvažování, matematické schopnosti a obecně analytické uvažování. Často se zde setkáme s klasickými úlohami, které si možná ještě pamatujete ze svých studií na základní a střední škole.

09. Výrobek prošel dvojitou úpravou ceny. Nejprve byla jeho cena snížena o 20 %, a když se prodával příliš rychle, byl zase zdražen o 15 % z nové ceny. Jaká je aktuální cena výrobku oproti počáteční ceně?

- a) 85 %
- b) 90 %
- c) 92 %
- d) 95 %
- e) 105 %

10. Pirátský kapitán Jack Sparrow stojí u kormidla své lodi a vrhá stín dlouhý 135 cm. Ve stejnou chvíli vrhá hlavní stěžň jeho lodi stín dlouhý 18 metrů. Jaká je výška stěžně, když budeme předpokládat, že kapitán Sparrow je vysoký 180 cm?

- a) 15 metrů
- b) 16 metrů
- c) 20 metrů
- d) 24 metrů
- e) 25 metrů

Možná proto, že jde o přijímací testy na filozofickou fakultu, obvykle mezi položkami najdeme i jeden klasický aristotelský syllogismus, to znamená, že jeden výrok, závěr, je odvozen z ostatních dvou premis (předpokladů).

11. Žádný vervan není oplotník. Někteří vervani jsou dunáni. Co z těchto premis vyplývá?

- a) Někteří oplotníci nejsou dunáni.
- b) Každý oplotník je vervan.
- c) Někteří dunáni jsou oplotníci.
- d) Žádný dunán není vervan.
- e) Každý dunán je oplotník.



Ne všechny příklady však musí obsahovat počítání. Následující úloha testuje spíše prostorovou představivost a schopnost mentální rotace.

12. Na obrázku jsou dvě identické kostky. Obě jsou vyrobeny tak, aby součet hodnot protilehlých stran dával číslo sedm. Čemu se rovná součet hodnot stran, kterými se kostky vzájemně dotýkají?



- a) 6
- b) 7
- c) 9
- d) 10
- e) 11

Podobně se bez počtů obejdeme i v následující úloze.

13. Tabulka na každém řádku obsahuje slovo složené z pěti písmen. Cílem je uhodnout slovo v posledním řádku. Víme, že písmena vytištěná na bílém pozadí se v hledaném slově nevyskytují; písmena na šedém pozadí se vyskytují, ale na jiné pozici; a písmena na černém pozadí se v hledaném slově vyskytují právě na dané pozici. Z následujících možností vyberte hledané slovo.

P	O	H	Á	R
K	A	L	I	Č
L	O	V	C	I
V	L	Á	N	Í
?	?	?	?	?

- a) víska
- b) vilka
- c) válka
- d) láska
- e) vidle

Mezi úlohami se zpravidla vyskytne i několik zapeklitějších kousků. Pokud dokážete vyřešit následující příklad, pak vás při řešení úloh z logicko-analytického oddílu zřejmě už nic nezaskočí!

14. Developer nabízí k prodeji byty v nově vystavěném obytném komplexu. V jeho nabídce jsou tyto tři typy bytů:

MINI – 3 okna, má jeden balkon, nemá žádné garážové stání;

MEDIUM – 6 oken, nemá balkon, má jedno garážové stání;

MAXI – 6 oken, má jeden balkon a dvě garážová stání.

Když jsme budovu obešli, napočítali jsme 54 oken, 7 balkonů a 10 garážových stání. Kolik je v bytovém komplexu bytů typu MEDIUM?

- a) 2
- b) 3
- c) 4
- d) 5
- e) 6

Pokud jste zvládli tuto položku, jistě zvládnete i tu následující.

15. V pondělí přesně v 11:05 se Petr dojíval na poslední díl seriálu Simpsonovi a dokončil tak svůj seriálový maraton, který bez přerušování trval 98 hodin a 56 minut. Kdy Petr seriálový maraton zahájil?

- a) ve čtvrtek v 8:09
- b) ve čtvrtek v 8:51
- c) v pátek v 8:09
- d) v pátek v 8:51
- e) v pátek v 11:11

## Kritické myšlení

Někdy je zapotřebí číst selektivně a k řešení vede analýza vybrané skupiny informací. Další položky z oddílu ke kritickému myšlení zase cílí na schopnost informace uspořádat. Ke snazším položkám patří určování správného pořadí vět, ale i zde je třeba promyslet strategii řešení, aby zabralo co nejméně času.

16. Přečtěte si věty označené písmeny A–F z článku o událostech v Olomouci v roce 1919. Věty ovšem nejsou v původním pořadí.

A. Mimochodem, do centra museli jít pěšky, protože tramvaje v den oslav od 9 do 12 hodin nejely.

B. 28. říjen byl totiž vyhlášen novým státním svátkem.

C. Městská rada vyzvala majitele domů, aby vyvěsili prapory.

D. V říjnu roku 1919 se lidé připravovali na oslavu prvních narozenin nové republiky.

E. Lidé vyrazili na oslavy společně a demonstrativně procházeli městem.

F. Na radnici se od rána konala slavnostní schůze zastupitelstva.

Z následujících možností uspořádání vyberte tu, která z uvedených výpovědí vytvoří logický a čtenářsky přístupný celek.

a) C – B – F – E – A – D

b) D – B – A – C – E – F

c) D – C – A – E – B – F

d) D – C – B – F – E – A

e) F – C – B – A – D – E

I v tomto případě nám mohou pomoci ušetřit čas možnosti v nabídce. Je třeba si uvědomit, že je to krátký informativní text o olomoucké historii. Jako nejvhodnější vstup do tématu se jeví věta D, která vymezuje časový rámec. Tím vyloučíme první a poslední možnost v nabídce. Na tuto větu by sice mohly navazovat věty B i C, jenže ani na jednu z nich by nedávalo smysl navázat větou A, ta se nejlépe hodí po větě E. Jako nejvhodnější se tedy jeví pořadí vět v předposlední možnosti.

V tomto oddíle se též prověřuje, nakolik je uchazeč schopen se orientovat v různých typech textů, například v textech zákonů. Zadání tohoto typu položek může být delší, mnohdy vyžaduje opakované přečtení a zpravidla se k němu vztahuje více otázek.

Zadání k ot. č. 17 a 18:

Zákon č. 89/2012 Sb., občanský zákoník, § 105

(1) Je-li člověk převzat do zařízení poskytujícího zdravotní péči nebo je-li v něm držen, oznámí to jeho zákonnému zástupci, opatrovníku nebo podpůrci a jeho manželu nebo jiné známé osobě blízké neprodleně poskytovatel zdravotních služeb; oznámení manželu nebo jiné osobě blízké však učinit nesmí, pokud mu to bylo zakázáno.

(2) Převzetí člověka do zařízení poskytujícího zdravotní péči oznámí poskytovatel zdravotních služeb do 24 hodin soudu; to platí i v případě, je-li člověk v takovém zařízení zadržen. Soud o učiněném opatření rozhodne do sedmi dnů.

17. Který z následujících závěrů **ODPORUJE** uvedenému znění zákona?

- a) O zadržení člověka v zařízení poskytujícím zdravotní péči rozhoduje vždy soud.
- b) Zadržení člověka v zařízení musí být pokaždé oznámeno manželu nebo jiné osobě blízké.
- c) Zadržení člověka v zařízení bez vědomí soudu může v souladu se zákonem trvat maximálně do uplynutí lhůty 24 hodin.
- d) Poskytovatel zdravotních služeb má dvojí povinnost informovat o zadržení člověka v zařízení.
- e) V určitých případech nesmí být zadržení nebo převzetí člověka poskytovatelem zdravotních služeb manželu nebo jiné osobě blízké oznámeno.

18. Který z následujících závěrů odpovídá uvedenému znění zákona?

- a) Oznámení o zadržení člověka v zařízení musí být do 24 hodin sděleno jeho zákonnému zástupci, opatrovníku nebo podpůrci a jeho manželu nebo jiné známé osobě blízké.
- b) Soud rozhoduje o učiněném opatření zadržení vždy maximálně do sedmi pracovních dnů.
- c) O převzetí člověka do zařízení poskytujícího zdravotní péči či o jeho zadržení v tomto zařízení musí být s určenou povolenou prodlevou informován soud.
- d) Pokaždé, když je člověk převzat do zařízení poskytujícího zdravotní péči, je v něm držen do té doby, než o tomto opatření rozhodne soud.
- e) Oznámení o převzetí či zadržení člověka oznamuje zákonnému zástupci, opatrovníku nebo podpůrci a jeho manželu nebo jiné známé osobě blízké buď poskytovatel služeb, nebo soud.



## Všeobecný přehled

Poslední z okruhů otázek, který představíme, zkoumá nejen to, jak intenzivně jste dosud studovali ve škole, ale také to, nakolik sledujete aktuální dění a jak trávíte svůj volný čas. Ať už vrcholově sportujete, nebo posloucháte podcasty, díváte se na každodenní zpravodajství, čtete periodický tisk nebo kvalitní sci-fi, vše se vám může hodit. Třeba k řešení následující položky.

19. Vyberte správné iniciály jména světové političky českého původu na obrázku.



- a) D. Z.
- b) M. A.
- c) I. H.
- d) O. H.
- e) E. D

Návštěva kina, divadla, jazzového koncertu nebo muzikálu může být příjemným zážitkem, jenž v nás probouzí smysly, vyvolává emoce a kultivuje. Ať už máte rádi jakýkoliv umělecký žánr a styl, setkali jste se již patrně s tradiční hudební terminologií, vycházející z italštiny. Dokážete určit správnou variantu?

20. Vyberte hudební pojem, jenž NEURČUJE hlasitost tónu.

- a) crescendo
- b) allegro
- c) decrescendo
- d) piano
- e) sforzato

U všech otázek v testu je zapotřebí pozorně číst zadání. Zadání, která předem cílí na metodu „vylučovací varianta“, pro jistotu zvýrazňujeme verzálkami, aby čtenář negaci nepřehlédnul. Výraz „sforzato“ evokuje známější výraz „forte“ a opačný význam má „piano“. Pak už je snadnější označit jako správnou odpověď variantu b): „allegro“, že?

Ať už se hlásíte na školu, nebo absolvujete první pracovní pohovor, bude se od vás očekávat zájem o danou instituci, který projevíte také znalostmi a přehledem o fungování této instituce. To vám nakonec pomůže ve výběru podle vašich představ.

Olomoucká univerzita slaví 450leté výročí od svého založení, přestože byla během minulých staletí několikrát uzavřena a k jejímu obnovení došlo v roce 1946 pod názvem Univerzita Palackého. Víte, kterým dílem přispěl spisovatel, historik a politik František Palacký k formování novodobého českého národa?

21. František Palacký je autorem díla
- a) Dějiny národu českého v Čechách a v Moravě.
  - b) Dějiny Moravy.
  - c) Historie česká.
  - d) Dějiny udatného českého národa.
  - e) Tři knihy o činech Sasů.

Nenechte se zmást názvem kvalitního pořadu pro mládež „Dějiny udatného českého národa“. „Tři knihy o činech Sasů“ sepsal saský kronikář Widukind z Corvey, a proto vám patrně nic neříká. Setkáte se s ním zřejmě až během studia na UP, pokud si vyberete studium historie. Trochu dlouhý a komplikovaný název „Dějiny národu českého v Čechách a v Moravě“ je vám ovšem povědomý, že?

Česko-německé kulturní, politické i obchodní vztahy vycházejí ze vzájemných dějin, jimž se věnuje řada současných českých spisovatelů. Víte, kdo napsal níže uvedený román, jenž se dočkal také filmového zpracování a jeho autor(ka) získal(a) několik prestižních ocenění, mimo jiné z rukou prezidenta SRN?

22. Autorem či autorkou románu Alois Nebel je
- a) Jaroslav Rudiš.
  - b) Michal Sýkora.
  - c) Miloš Urban.
  - d) Alena Mornštajnová.
  - e) Kateřina Tučková.

A pokud si poradíte s následujícími závěrečnými položkami, tak věříme, že vás v oddíle všeobecného přehledu už nic nezaskočí. Správné odpovědi najdete v klíči.

23. Mandatorními výdaji se v ekonomice rozumí

- a) výdaje měst a obcí na spolufinancování projektů z evropských fondů.
- b) výdaje, které vznikají státnímu rozpočtu ČR ve vztahu k Evropské unii.
- c) výdaje, které způsobují deficit státního rozpočtu a nárůst veřejného dluhu.
- d) dobrovolné výdaje státního rozpočtu, které stát uskutečňuje v případě příznivé bilance příjmů a výdajů.
- e) výdaje veřejných rozpočtů, na které má příjemce platby ze zákona nárok.

24. Mezi země tzv. bývalé Jugoslávie NEPATŘÍ

- a) Slovinsko.
- b) Chorvatsko.
- c) Srbsko.
- d) Bulharsko.
- e) Makedonie.

25. Kolik členů měla Evropská unie před Brexitem?

- a) 31
- b) 27
- c) 28
- d) 13
- e) 29

V následující kapitole si prozradíme některé tipy a triky, jak se vyrovnat s náročnějšími otázkami v testu SPF.

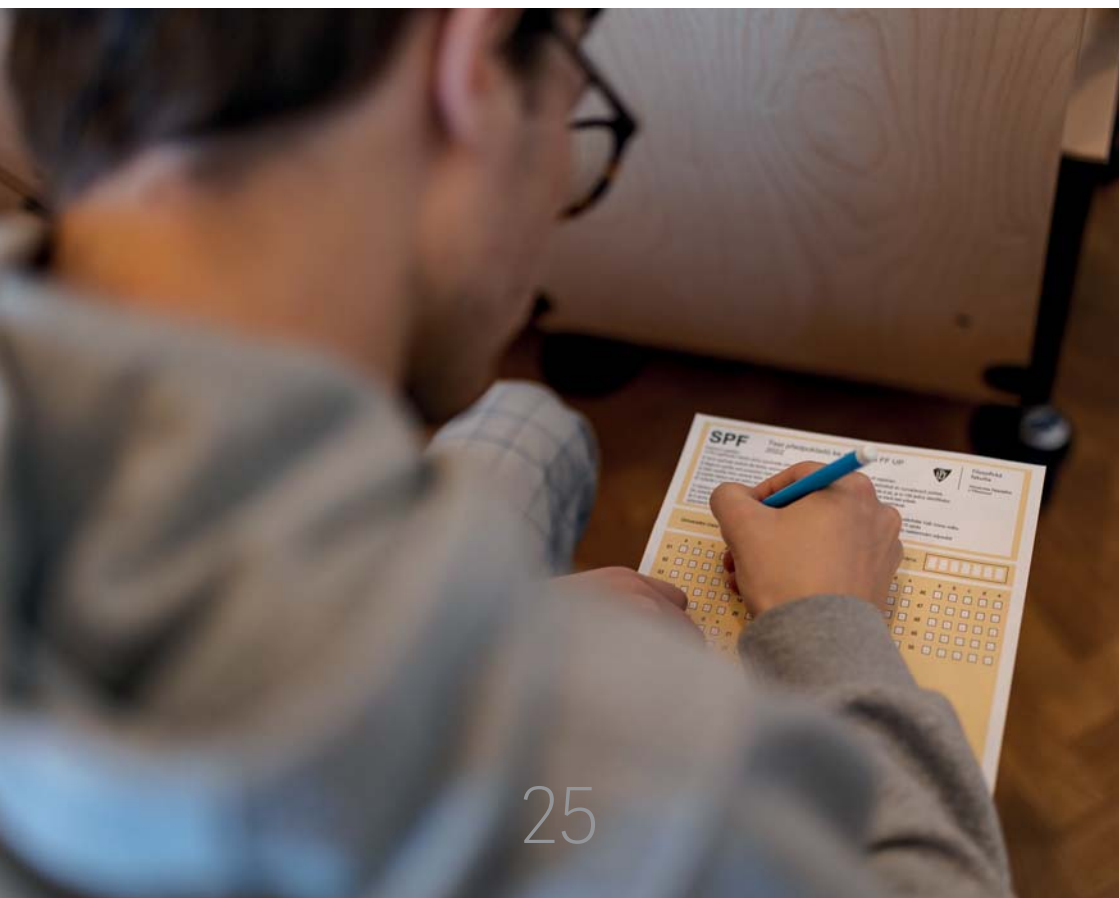


## TIPY A TRIKY

### Ani jedna položka nezůstane bez odpovědi

Nejlepší recept na úspěch u přijímacích zkoušek jsou samozřejmě **široké znalosti, bystrý úsudek a precizní příprava**. Vedle toho je zde však několik triků, které vaši šanci na přijetí dokážou zvýšit, a přitom vás nestojí vůbec nic. Jeden z nich zní: ani jednu položku nenechtejте bez odpovědi, a to třeba i v případě, že vám nezbyl čas a ani jste si nestihli přečíst zadání. Záznamové archy vyhodnocuje počítač, takže můžete odhodit stud stranou – nikdo se škodolibě neušklíbne nad tím, jak moc jste se zmylili.

Pokud položku nevyplníte, máte jistotu, že za ni získáte rovnou nulu bodů. Pokud si tipnete, tak nejspíš taky žádný bod nedostanete... tedy přesně v 80% případů. Pořád tu ale je 20% šance, že se trefíte do černého. Tak proč to nezkusit?



## Když už tipuji, tak chytře

Zůstaňme ještě u položek, na které naše znalosti nestačí. V testu nejspíš aspoň jedna taková bude. Pokud vám zbývá troška času, tak se ani zde nemusíte spokojit jen s 20% šancí, že se vám zadaří. Co například dělat, když narazíte na následující položku a řekněme, že letopočty nejsou vaše silná stránka?

26. Pojmem Nobelova cena se označuje prestižní ocenění udělované za mimořádný přínos jedince či organizace v určité oblasti. Ve kterém roce byla Nobelova cena udělena poprvé?

- a) 1811
- b) 1901
- c) 1951
- d) 1981
- e) 2001

Přesný letopočet prvního udělení Nobelovy ceny není všeobecně známý a nespíš ho neznáte ani vy. Dokážete ale některou z možností jednoznačně vyloučit? Nejspíš si vzpomenete na to, že na seznamu nositelů tohoto ocenění najdeme jméno slavného fyzika Alberta Einsteina, jehož objevy spadají do první poloviny minulého století, takže si těžko můžeme myslet, že by cenu přebíral jako více než stoletý stařík v roce 2001. Podobnou logikou můžeme vyloučit i možnost d), tedy rok 1981. Tato rychlá úvaha zvýšila naši šanci na uhodnutí správné odpovědi na 33%. Další znalosti a důvtip nám pomohou si šanci ještě vylepšit – vzpomeneme-li si na Marii Curie nebo Ivana Pavlova, bez váhání vyškrtáme i padesátá léta a naše šance dosáhne na pěkných 50%. Podobné úvahy lze použít nejen u položek týkajících se všeobecného přehledu. Také u řady úloh testujících kritické nebo logicko-analytické myšlení často dokážeme bez větší ztráty času alespoň jednu odpověď vyloučit.

## Formální řešení, nebo hrubá síla?

U některých položek, zejména v sekci logicko-analytického myšlení, máme vyhráno, když objevíme postup, jak se řeší. Často jde o postupy, které si můžeme pamatovat ze školy, jindy dokážeme svůj vlastní formální postup navrhnout a uplatnit během zkoušky. Nejlépe se nám formální postup ale hledá tak, že si vzpomeneme, že jsme položku stejného typu nebo analogickou položku již někdy dříve řešili. Vyplatí se proto projít si rozmanité testy z minulých let a samozřejmě taky tuto brožuru.

Často však existuje i jiná cesta. Možná méně elegantní, ale v mnoha případech účinná. Těto cestě se v počítačových vědách říká řešení hrubou silou (*brute-force search*). Tato technika neobnáší použití kladiva, i když to tak může znít, ale spočívá v mechanickém vypsání a prozkoumání všech možných řešení. Vymyslet tento postup bývá snadné, o to víc času pak zabere jeho uplatnění. Zvažte, zda by se vám vyplatil třeba u této položky, kterou dobré tři pětiny uchazečů nedokázalo vyřešit.

27. Součet pěti po sobě jdoucích celých čísel je roven 180. Jakou hodnotu má nejmenší z těchto čísel?

- a) 30
- b) 31
- c) 32
- d) 33
- e) 34

Uchazeč, který exceluje v matematice, by nejspíš ze vzorce pro součet aritmetické posloupnosti odvodil formuli

$$k \cdot x + \frac{k \cdot (k - 1)}{2} = 180$$

kde  $k$  je 5 a  $x$  hledaná hodnota. Z rovnice by pak snadno řešení vypočítal. Typický uchazeč o studium na filozofické fakultě ale nebývá skalním fanouškem diskrétní matematiky. Možná proto je právě tato úloha vhodná k řešení hrubou silou.

S papírem a tužkou umíme zjistit, že  $30 + 31 + 32 + 33 + 34$  je rovno hodnotě 160. Možnost *a*) tedy není správná. Možnost *b*) nás dovede k hodnotě  $31 + 32 + 33 + 34 + 35 = 165$ . Budeme-li takto pokračovat, nakonec u možnosti *e*) nalezneme požadovaný součet 180.

Zdá se vám to příliš pracné? Nejspíš vás napadne hned několik způsobů, jak postup urychlit. Mohli jsme například začít od možnosti *c*) a podle výsledku se rozhodnout, jestli jít nahoru nebo dolů. Nebo po sečtení prvních dvou řad objevíme pravidlo, že když se první ze sčítaných hodnot zvýší o jedničku, výsledek se zvýší o pětku. Zjistit součty ostatních řad tak bude hračka.

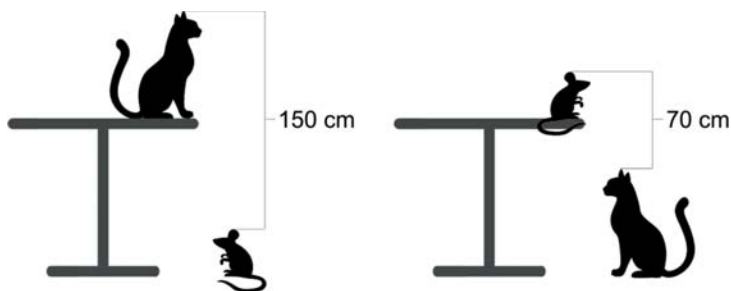
Při testu sice nedostanete zvláštní papír určený na výpočty, ale k tomuto účelu můžete použít archy s vytištěným zadáním. To bude po testu skartováno, takže se nebojte si dělat jakékoli poznámky, nikdo nebude zkoumat, jaký postup jste volili.

## Soustava rovnic – královna formálních řešení

Výčet všech formálních řešení, která se nám mohou hodit u přijímacích zkoušek, by vydal na samostatnou brožuru. Zmíňme však alespoň jeden postup, který se vymyká tím, jak univerzální uplatnění má. Jde o soustavy rovnic.

Problém, který dokážeme přepsat do podoby rovnic, obvykle můžeme považovat za vyřešený. Ukažme si to na následující položce, kterou správně vyřešila jen třetina uchazečů.

28. Jaká je výška stolu dle údajů z náčrtku?



- a) 90 cm
- b) 100 cm
- c) 110 cm
- d) 120 cm
- e) ze zadání nelze jednoznačně rozhodnout

Na první pohled je úloha obtížná. Značně se však zjednoduší, když ji přepíšeme následujícím způsobem:

$$\text{stůl} + \text{kočka} - \text{myš} = 150 \text{ cm}$$

$$\text{stůl} + \text{myš} - \text{kočka} = 70 \text{ cm}$$

Šikovným způsobem řešení soustav rovnic je sčítací metoda. Oba řádky proto sečteme:

$$2 \cdot \text{stůl} = 220 \text{ cm}$$

Bez váhání proto můžeme jako správnou označit možnost c).

## Nejen správně, ale i rychle

Najít správnou odpověď není to jediné, na co musí při řešení položky uchazeč myslet. Jde taky o to, udělat vše rychle, aby zůstalo co nejvíc času na ostatní položky. Někdy se proto vyplatí věnovat chvilku úvaze, zda se spokojit se zdlouhavou, ač zjevně správnou cestou, i když nás napadne jako první. Třeba u následující položky.

29. Ve 14. století vynalezli cisterciánští mniši zápis čísel, který umožňuje do jediného symbolu zakódovat libovolné číslo od 0 do 9999. Funguje tak, že k svislé středové čáře přikreslujeme další komponenty, které říkají, kolik jednotek, desítek, stovek a tisícovek číslo obsahuje. Tyto komponenty jsou zobrazeny níže. Vyčíslete výsledek příkladu zadaného v cisterciánském zápisu.

1   2   3   4   5   6   7   8   9   10   20   30   40   50   60   70   80   90
100   200   300   400   500   600   700   800   900   1000   2000   3000   4000   5000   6000   7000   8000   9000

$$\text{4} - \text{10} = ?$$

- a) 10
- b) 30
- c) 50
- d) 80
- e) 90

Téměř dvě třetiny uchazečů správně vybralo možnost *b*), tedy třicet. Je ale pravděpodobné, že ne všichni si přitom uvědomili, že nemusí plýtvat drahocenným časem a řešit zdlouhavý příklad

$$(2 + 80 + 700 + 4000) - (2 + 50 + 700 + 4000) = 30$$

ale stačí koukat na ty části dvou symbolů, které se od sebe liší, tedy

$$80 - 50 = 30.$$

## Chytáky raději ne

Při vytváření položek se snažíme vyhnout chytákům. Mnoho položek obsahuje nějaký háček, u chytáků je však tato záludnost nenápadná a snadno přehlédnutelná. I vynikající uchazeč pak může záludný detail přehlédnout a test nám poskytne zkreslený obrázek o jeho schopnostech.

I přes veškerou snahu se však mezi položky téměř každý rok nějaký chyták vloudí. Jednoduše proto, že často lze těžko odhadnout, která položka je chyták a která ne – prozradí nám to mnohdy až statistické analýzy výsledků. Třeba jako u této položky:

30. Hlemýžď leze na plot, který je vysoký 240 cm. Jelikož je to malý hlemýžď, každý den dokáže vystoupat jen 40 centimetrů vysoko. Navíc vždy během noci sklouzne o 20 cm dolů. Kolik dnů bude hlemýžďi trvat, než vyšplhá na vršek plotu?

- a) 11
- b) 12
- c) 13
- d) 14
- e) 15

Nechali byste se nachytat jako 60% uchazečů, kteří vybrali nesprávnou možnost b)? Pokud si uvědomíte, že poslední den hlemýžď dosáhne cíle, a proto již v noci nesklouzne, zvolíte možnost a).



## Dočtěte až do konce

Jak již bylo řečeno, je třeba reagovat rychle, ovšem ne vyloženě zbrkle. Tak třeba u následující položky z oddílu Verbální myšlení se na první pohled může jevit už možnost b) jako ta správná.

31. Které z následujících souvětí umožňuje více rozdílných interpretací?

- a) Novináři měli jasno v tom, kolik psů obývalo Bílý dům, ale málo se psalo o tom, že v něm přebývali i netradiční mazlíčci.
- b) Málokdo ví, že se zahradami proháněly i dvě vačice s kuriózními jmény, které patřily prezidentovým vnoučatům.
- c) Za novinku lze považovat i to, že jeden z prezidentových psů pochází z útulku.
- d) Prezidentův pes se při inauguraci nechoval nejlépe, ale bylo vidět, že je na svého páníčka velmi fixovaný.
- e) Pozornost upoutal i krásný kokršpaněl vicepremiéra, který se během projevu třásl zimou.

Co patřilo prezidentovým vnoučatům: vačice, nebo jména? Snadno lze přitom přehlédnout, že uvedený tvar zájmena (*které*) se ve spisovné češtině nevztahuje ke střednímu rodu v množném čísle. Kdo však dočte varianty v nabídce, tak se už nenechá tak snadno nachytat. Do oka mu padne i možnost e). A protože víme, že jen jedna možnost může být správná, při opětovném pročtení obou souvětí už není tak těžké určit správnou odpověď.

Tento příklad ale nezrcadlí nějakou obecnou tendenci tvůrců dávat správné odpovědi až na konec. Pořadí možností v nabídce určuje ve většině případů počítač, takže se u podobného typu položky můžete setkat i s tím, že bude správná odpověď hned na prvním místě. Ale i tak doporučujeme projít zbývající varianty – co kdyby to byla jen zdánlivě správná odpověď?

## Přebytečné informace

V oddílu kritického myšlení se můžeme setkat s položkami, které uchazeče zahrnou informacemi. Jsou však všechna data potřebná? Často tomu tak není. Tyto položky mimo jiné testují schopnost uchazeče odhlédnout od nepodstatného a zaměřit se pouze na ty údaje, které doopravdy potřebujeme. Třeba jako u této položky.

32. V následující tabulce jsou výsledky studentů, kteří psali testy z češtiny, angličtiny a němčiny. Každý test psalo 100 studentů. Maximální počet bodů z každého testu byl 50. Prostudujte tabulku a odpovězte na uvedenou otázku.

Předmět	Počty studentů, kteří dosáhli uvedeného počtu bodů				
	40 bodů a více	30 bodů a více	20 bodů a více	10 bodů a více	0 bodů a více
Čeština	9	32	80	92	100
Angličtina	4	21	66	81	100
Němčina	7	27	73	87	100

Kolik studentů získalo méně než 20% dosažitelných bodů z češtiny?

- a) 8
- b) 9
- c) 19
- d) 80
- e) 92





## Kolik obyvatel má Malta? Nemusíte vědět vše.

Zpětná vazba od uchazečů někdy číší rozhořčením nad tím, jak detailní a encyklopedické poznatky testujeme. Mohla je způsobit třeba i následující položka.

33. Seřadte tyto evropské země podle počtu obyvatel od nejnižšího po nejvyšší: Estonsko, Chorvatsko, Itálie, Malta, Nizozemsko.

- a) Malta – Estonsko – Chorvatsko – Nizozemsko – Itálie
- b) Estonsko – Malta – Nizozemsko – Itálie – Chorvatsko
- c) Estonsko – Chorvatsko – Nizozemsko – Malta – Itálie
- d) Estonsko – Chorvatsko – Malta – Itálie – Nizozemsko
- e) Malta – Nizozemsko – Estonsko – Itálie – Chorvatsko

Skutečně musíte znát počty obyvatel všech evropských zemí? Rozhodně ne. I kdyby si uchazeč nebyl jistý, zda je lidnatější Malta nebo Estonsko, odhadne nejspíš i bez encyklopedie v hlavě, že z dané pětice mají tyto dvě země nejméně obyvatel. Podobně pak může tušit, že Nizozemsko a Itálie vybočují v opačném směru. Označit jako správnou odpověď a) pak nemůže být špatný nápad.

Tolik k několika tipům na to, jak se popasovat s našimi testy studijních předpokladů.

Přejeme vám  
hodně štěstí!



## KLÍČ

U řady ukázkových položek byla odpověď zmíněna či naznačena přímo v textu a nepochybujeme o tom, že s těmi dalšími si poradíte. Pro přehlednost však níže naleznete správné odpovědi všech položek.

01 e; 02 d; 03 c; 04 c; 05 a; 06 d; 07 a; 08 a; 09 c; 10 d; 11 c; 12 e; 13 e; 14 c; 15 a; 16 d; 17 b; 18 c; 19 b; 20 b; 21 a; 22 a; 23 e; 24 d; 25 c; 26 b; 27 e; 28 c; 29 b; 30 a; 31 e; 32 a; 33 a.



## UŽITEČNÉ ODKAZY

Online testy z předchozího roku  
[prijimacitesty2020.ff.upol.cz/tsp/](http://prijimacitesty2020.ff.upol.cz/tsp/)



Vše k přijímacímu řízení a dnům otevřených dveří  
[univerzitimesto.cz](http://univerzitimesto.cz)



Web Filozofické fakulty UP  
[ff.upol.cz](http://ff.upol.cz)



Web pro zájemce o studium na FF UP  
[studuj.ff.upol.cz](http://studuj.ff.upol.cz)



Centrum podpory studentů se specifickými potřebami  
[cps.upol.cz](http://cps.upol.cz)



[facebook.com/ffupol](https://facebook.com/ffupol)



[www.instagram.com/ff\\_upol](https://www.instagram.com/ff_upol)



[tiktok.com/@ff\\_upol](https://tiktok.com/@ff_upol)



